

BOLETÍN HIDROMETEOROLÓGICO DE LA MOJANA

San Marcos, Sucre 9 de mayo de 2024
Hora de la actualización: 12:00 HLC

BOLETÍN No: 086/2024

CONTENIDO

1. CONDICIONES METEOROLÓGICAS

1.1 CONDICIONES METEOROLÓGICAS PRECEDENTES

1.2 CONDICIONES METEOROLÓGICAS ACTUALES

1.3 PRONÓSTICO METEOROLÓGICO DIARIO

2. CONDICIONES HIDROLÓGICAS

2.1 CONDICIONES HIDROLÓGICAS ANTECEDENTES

2.2 CONDICIONES HIDROLÓGICAS ACTUALES

2.2.1 SUBZONA HIDROGRÁFICA DEL RÍO SAN JORGE - CUENCA ALTA

2.2.2 SUBZONA HIDROGRÁFICA DEL RÍO SAN JORGE - CUENCA BAJA

2.2.3 DIRECTOS AL BAJO CAUCA - CIÉNAGA LA RAYA ENTRE EL RÍO NECHÍ Y EL BRAZO DE LOBA

2.2.4 SUBZONA HIDROGRÁFICA DEL RÍO NECHÍ - CUENCA BAJA

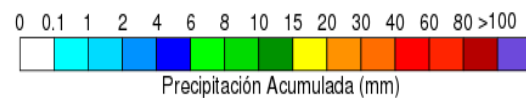
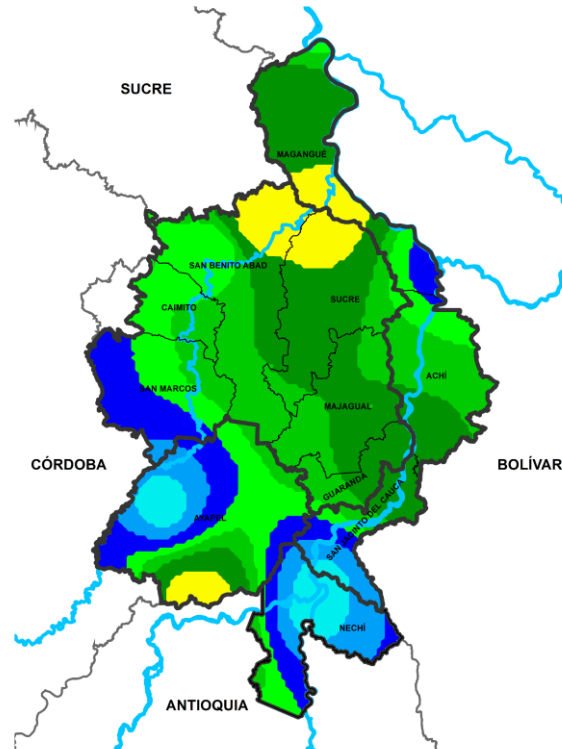
2.2.5 DIRECTOS AL CAUCA ENTRE PTO. VALDIVIA Y RÍO NECHÍ

2.2.6 DIRECTOS AL BAJO MAGDALENA ENTRE EL BANCO Y EL PLATO

El Centro Regional de Pronóstico y Alertas Tempranas de la Mojana - CRPA La Mojana, busca fortalecer el sistema de alertas tempranas a través de un continuo monitoreo de las condiciones hidrometeorológicas, la generación de pronósticos meteorológicos y la difusión de alertas para la comunidad y los diferentes sectores productivos de la región.

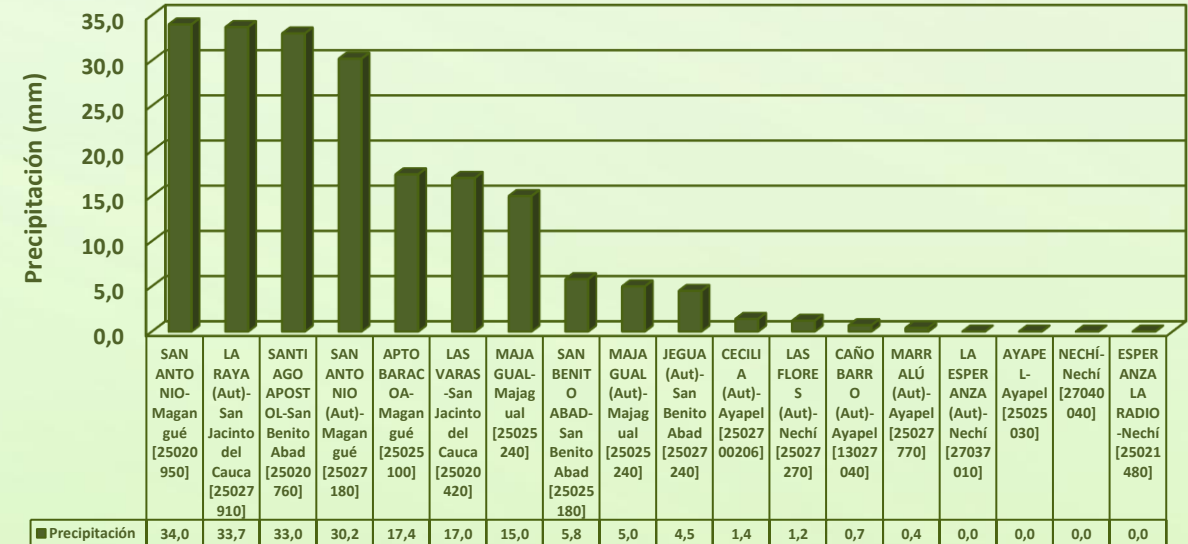
Esta iniciativa hace parte de los proyectos "Reducción del riesgo y la vulnerabilidad frente al cambio climático en la región de La Depresión Momposina" financiado por el *Adaptation Fund* y "Escalando las prácticas de gestión del agua resilientes al clima para las comunidades vulnerables en La Mojana" financiado por el Fondo Verde del Clima, implementados por el Ministerio de Ambiente, el Fondo de Adaptación y el PNUD, en alianza con CORPOMOJANA e IDEAM.

1.1 CONDICIONES METEOROLÓGICAS ANTECEDENTES



Precipitación acumulada
07/05/2024 (07:00) – 08/05/2024 (07:00).
Fuente: IDEAM

Lluvia registrada el 08 mayo de 2024



RESUMEN DE CONDICIONES DEL DÍA 08 DE MAYO

Precipitación: en la jornada nocturna tuvimos lluvias por sectores al oriente de la región con mayor intensidad sobre los municipios de Sucre, Magangué, San Jacinto del Cauca y Guaranda.

Temperatura: se registró una temperatura máxima de 31,5°C el 08 de mayo en el municipio de Magangué y una mínima de 26°C en la madrugada del 09 de mayo.

1.2 CONDICIONES METEOROLÓGICAS ACTUALES

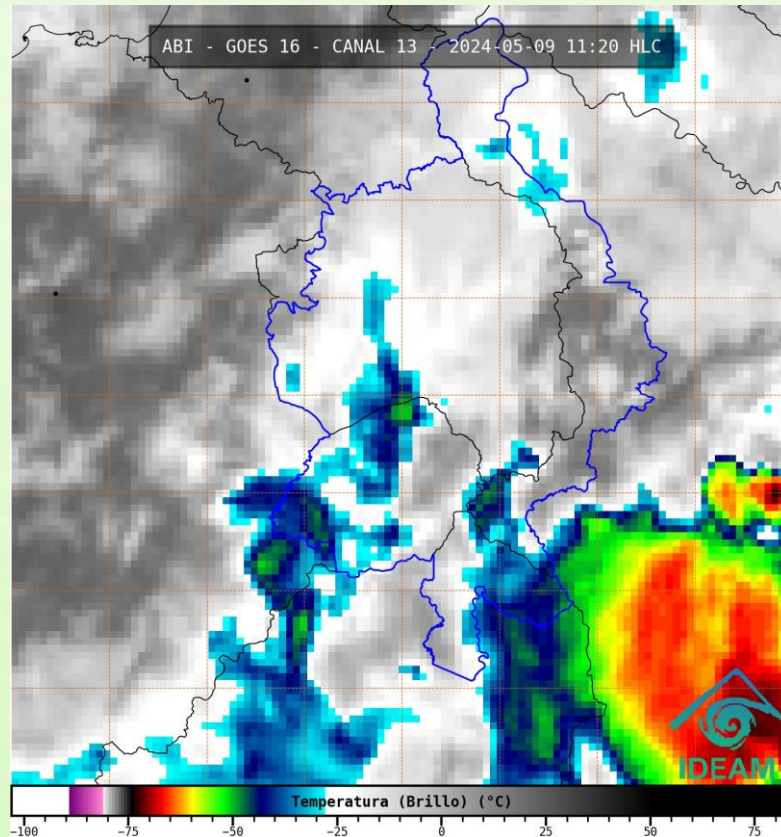


Imagen de satélite IR 11:20 HLC
Fuente: IDEAM

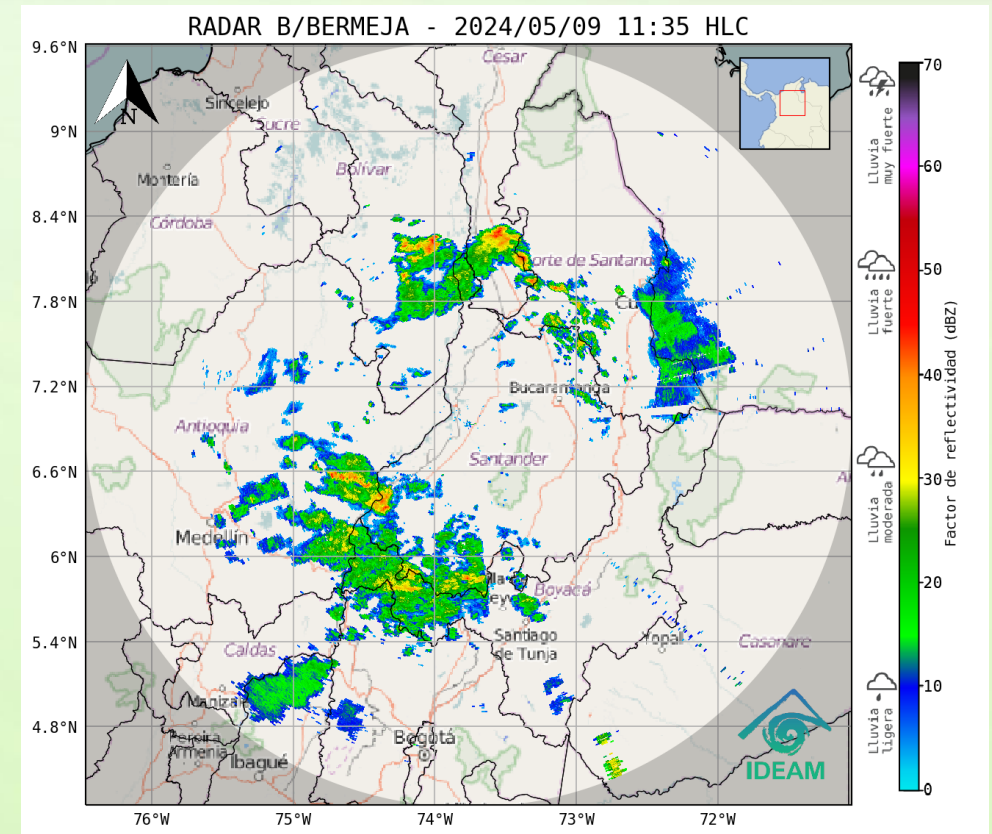
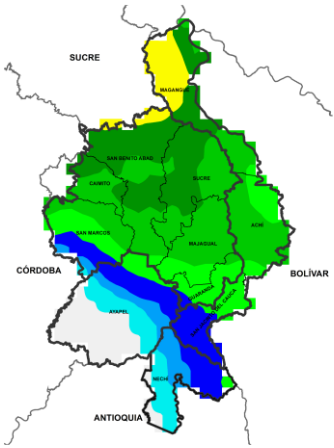


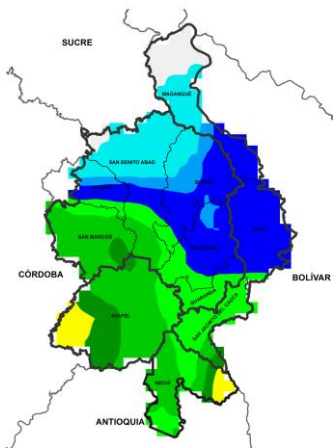
Imagen de radar 11:35 HLC
Fuente: IDEAM

Durante la mañana se tuvieron lloviznas en el territorio que han ido disminuyendo en las últimas horas.

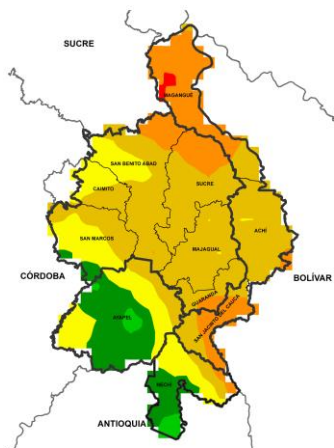
1.3 PRONÓSTICO METEOROLÓGICO



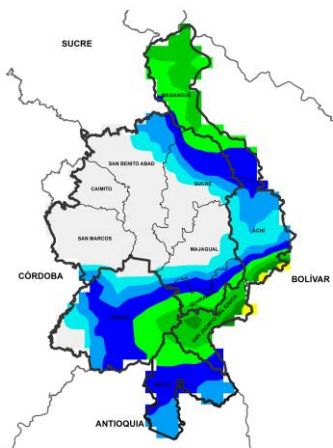
NOCHE DEL 09 DE MAYO



MADRUGADA DEL 10 DE MAYO



ACUMULADO DEL 09 AL 10 DE MAYO



ACUMULADO DEL 10 AL 11 DE MAYO



Día	Jornada	Temperatura Máxima	Nubosidad	Tipo de Precipitación	Probabilidad de lluvia(%)
09 DE MAYO DE 2024	Tarde	35°C	Parcialmente nublado	Sin llluvias	30%
	Noche	24°C	Nublado	Lluvias	75%



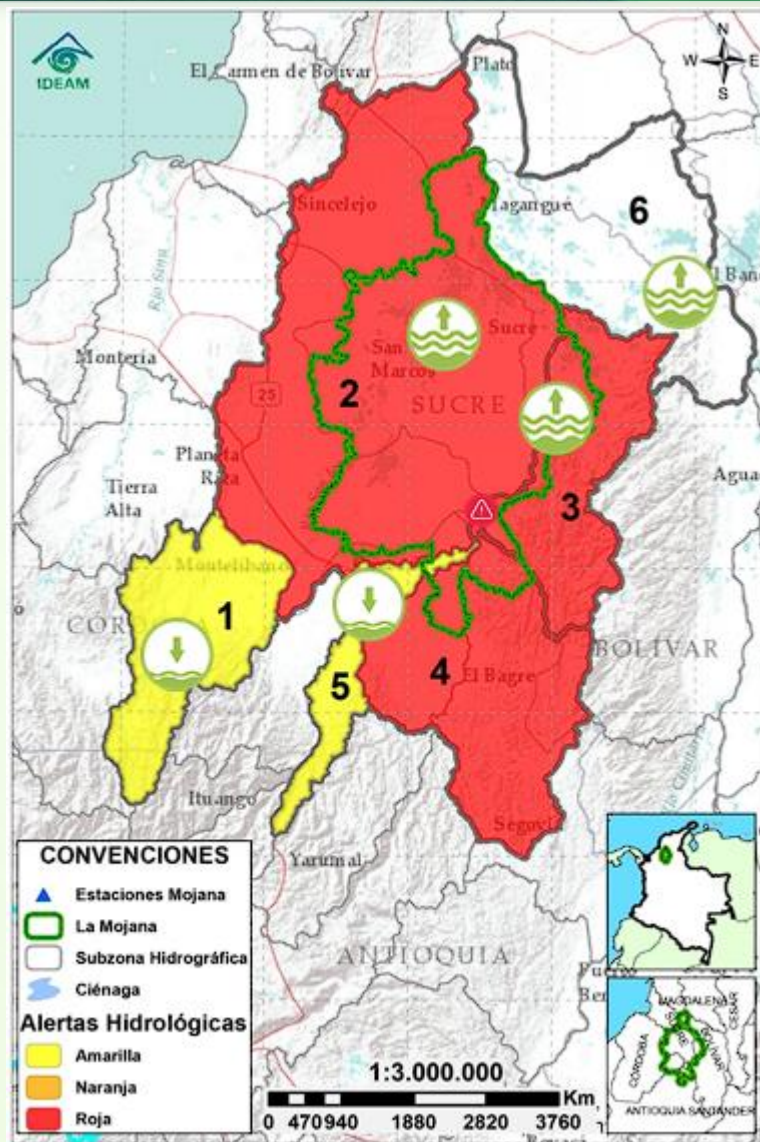
Pronóstico de temperaturas medias para los próximos 02 días

PRONÓSTICO PARA EL JUEVES 09 DE MAYO

Precipitación: se prevé que finalizando la tarde y durante la noche y madrugada tengamos lluvias sobre la región.

Temperatura: las temperaturas máximas oscilarán entre los 35°C y 37°C y las mínimas entre los 23°C y 24°C. Las sensaciones térmicas máximas estimadas oscilarán entre los 38°C y 42°C.

2.1 CONDICIONES HIDROLÓGICAS ANTECEDENTES



CONVENCIONES DE TERMINOS HIDROLÓGICOS

	Lluvias	Lluvias antecedentes intensas o continuas y/o pronóstico de las mismas, las cuales pueden generar crecientes súbitas en los ríos principales y sus afluentes.
	Descenso	Condición de disminución de niveles.
	Ascenso	Condición de aumento de niveles.
	Creciente súbita	Fenómeno natural que se presenta en los ríos de montaña como consecuencia de la ocurrencia de lluvias intensas o torrenciales en zonas de alta pendiente del cauce principal y sus afluentes.
	Tránsito de crecida	Es el desplazamiento de una onda de crecida de aguas arriba hacia aguas abajo de la corriente.
	Creciente por desembalse	Proceso de tránsito del flujo de agua por descarga controlada desde un embalse.
	Inundación	Aumento en los niveles y/o caudales de los cuerpos de agua que superan la capacidad máxima de transporte o modificación de la sección transversal que la reduce, ocasionando el desbordamiento e inundación de sus zonas aledañas.
	Niveles estables	No se presentan fluctuaciones considerables de nivel del cuerpo de agua.



Alerta ROJA

PARA TOMAR ACCIÓN Advierte a los sistemas de prevención y atención de desastres sobre la amenaza que puede ocasionar un fenómeno con efectos adversos sobre la población, el cual requiere la atención inmediata por parte de la población y de los cuerpos de atención y socorro. Se emite una alerta sólo cuando la identificación de un evento extraordinario indique la probabilidad de amenaza inminente y cuando la gravedad del fenómeno implique la movilización de personas y equipos, interrumpiendo el normal desarrollo de sus actividades cotidianas.



Alerta NARANJA

PARA PREPARARSE Indica la presencia de un fenómeno. No implica amenaza inmediata y como tanto es catalogado como un mensaje para informarse y prepararse. El aviso implica vigilancia continua ya que las condiciones son propicias para el desarrollo de un fenómeno, sin que se requiera permanecer alerta.

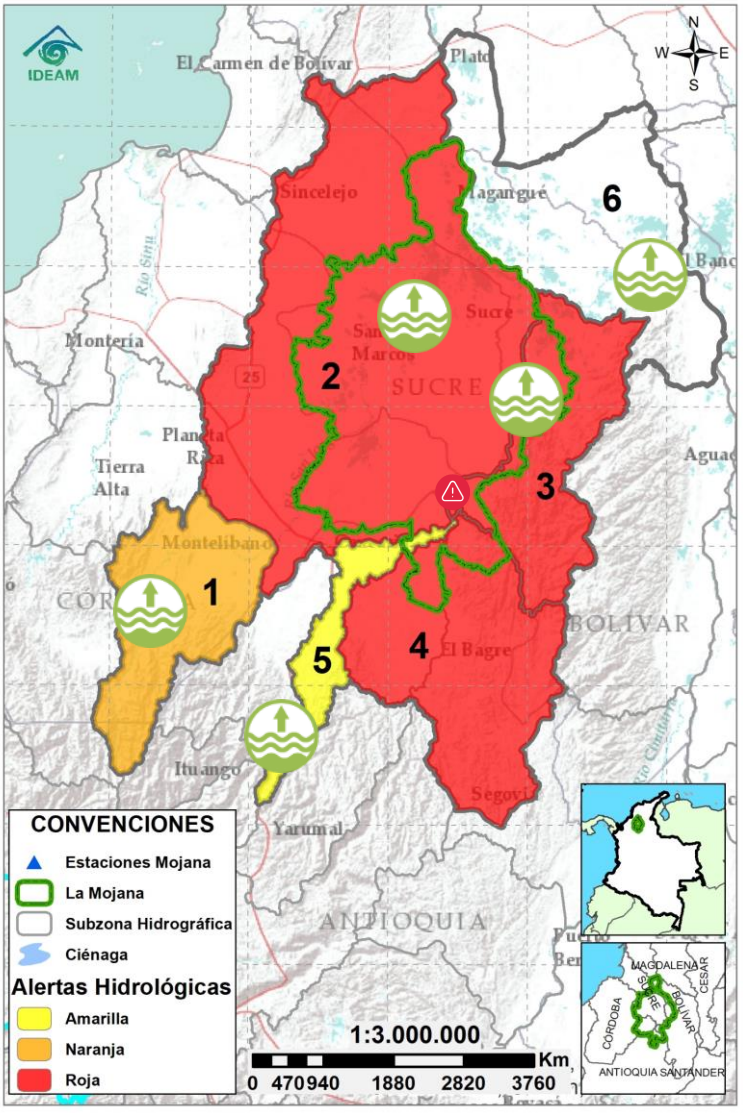


Alerta AMARILLA




PARA INFORMARSE Es un mensaje oficial por el cual se difunde información. Por lo regular se refiere a eventos observados o registrados y puede contener algunos elementos de pronóstico a manera de orientación. Por sus características preteritas y futuras difiere del aviso y de la alerta, y por lo general no está encaminado a alertar sino a informar.

SIN ALERTA La información que se suministra se encuentra fuera de los umbrales de alerta.

2.2 CONDICIONES HIDROLÓGICAS ACTUALES



Descripción condiciones hidrológicas: se sube a alerta naranja la cuenca alta del río San Jorge, debido a la probabilidad de crecientes, así mismo se mantiene la alerta roja en el Bajo San Jorge debido al rompimiento de los diques en los sectores de Los Arrastres y Caregato. También, el Bajo Cauca entre Nechí y Pinillos se mantiene en alerta roja ante los reportes de inundaciones en el municipio de Montecristo. Además, Se mantiene la alerta amarilla en el Bajo Cauca entre Pto Valdivia y Nechí ante los altos niveles y la tendencia al ascenso el día de hoy. Por último, el Bajo Magdalena entre El Banco y Plato permanece en condiciones normales con tendencia al ascenso.

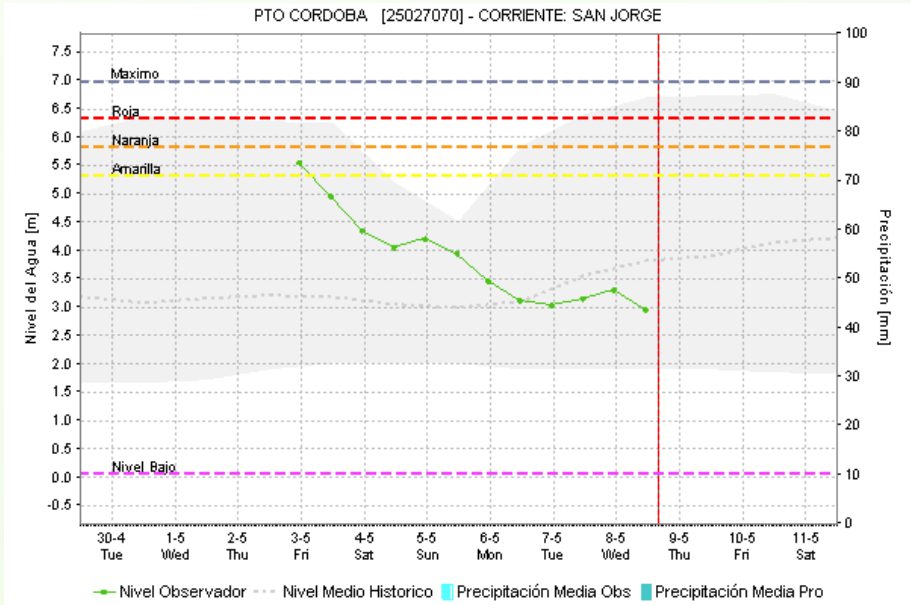
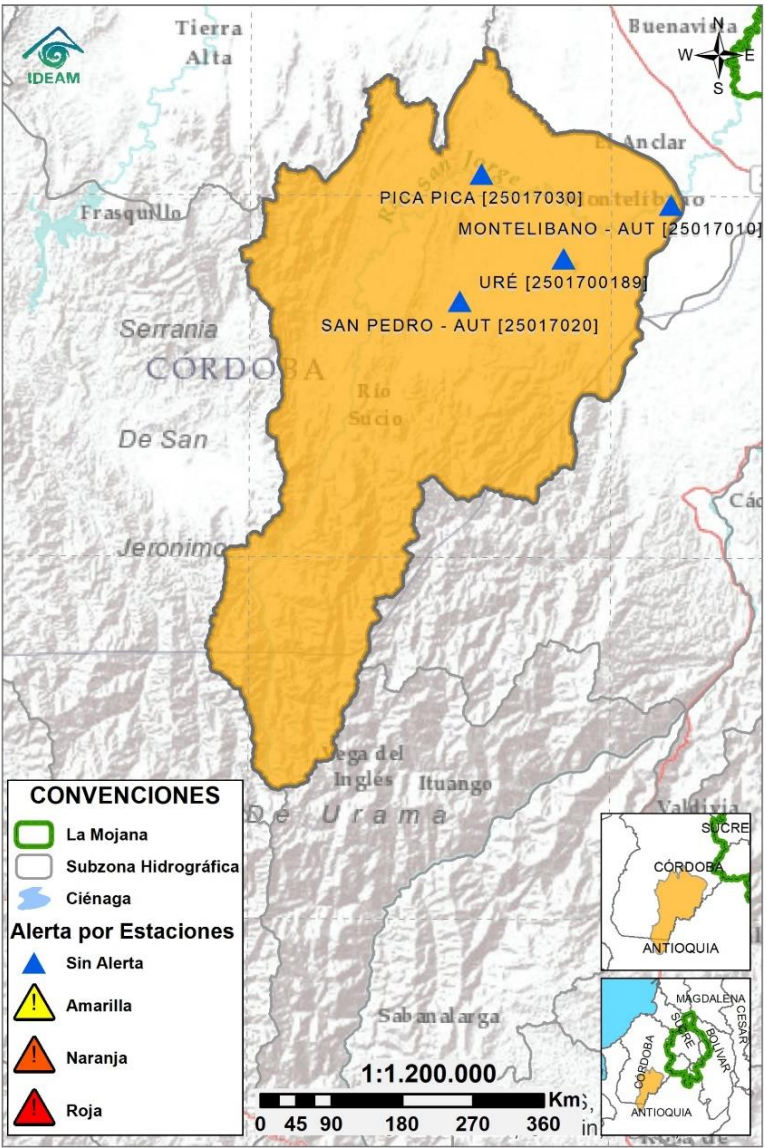
Alerta	Zona Hidrográfica	Subzona o Cuenca Hidrográfica	Condición predominante	Descripción de la alerta hidrológica
Sin alerta	1	Bajo Magdalena-Cauca - San Jorge	Alto San Jorge	 Niveles en ascenso en el río San Jorge a la altura de La Apartada, sin embargo, que puede mantenerse el resto del día.
Sin alerta	2	Bajo Magdalena-Cauca - San Jorge	Bajo San Jorge	 Ingreso de agua del río Cauca por el sector de Caregato y rompimiento en el sector de los arrastres, incremento de nivel en el río San Jorge y en el sistema de caños y ciénagas. Se espera que esta tendencia persista los próximos días.
Sin alerta	3	Bajo Magdalena-Cauca - San Jorge	Directos al Bajo Cauca-ciénaga La Raya entre el río Nechí y Brazo de Loba	 Ascenso de niveles en el río cauca, condición que se mantendrá los próximos días, especial atención en el sector de Caregato y en el río Caribona en el municipio de Montecristo.
Sin alerta	5	Cauca	Directos al Cauca entre Puerto Valdivia y río Nechí	 Ascensos en los niveles en el río Cauca entre El Doce y Nechí, se esperan nuevos ascensos a lo largo del día.
Sin alerta	6	Bajo Magdalena	Directos Bajo Magdalena entre El Banco y Plato	Niveles en ascenso  Ascenso sostenido de niveles en el Bajo Magdalena, incluyendo el Brazo de Loba y el Brazo de Mompós, se prevé que persista esta tendencia los próximos días.


Nota 1: Las alertas hidrológicas pueden ser corregidas y/o actualizadas en el futuro. No representa una certificación oficial del IDEAM.

Nota 2: Es probable que los eventos hidrológicos reportados en las alertas emitidas no se estén presentando sobre los ríos principales sino sobre sus afluentes.

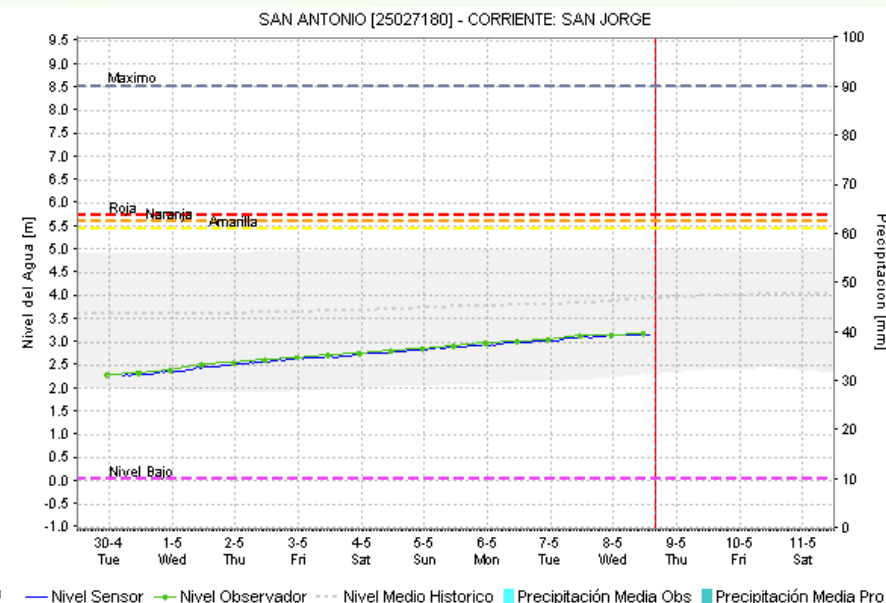
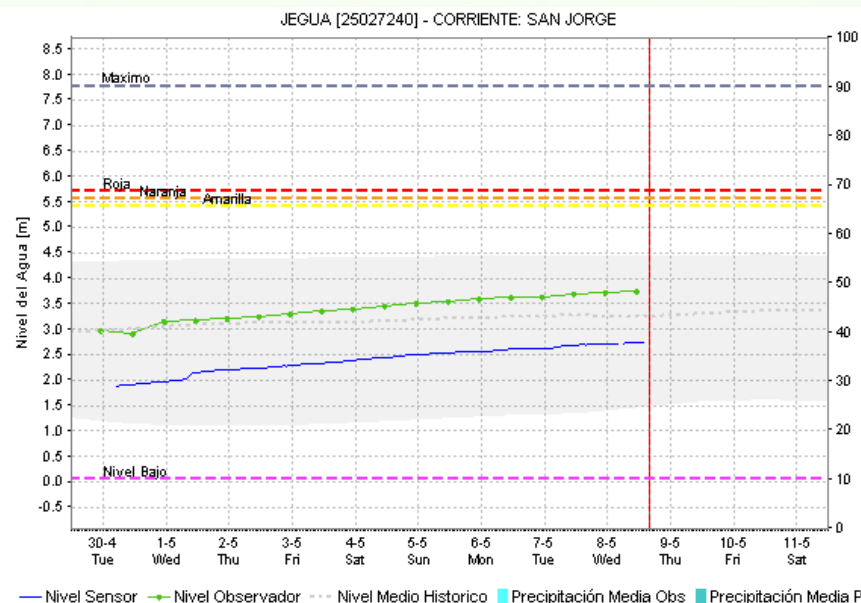
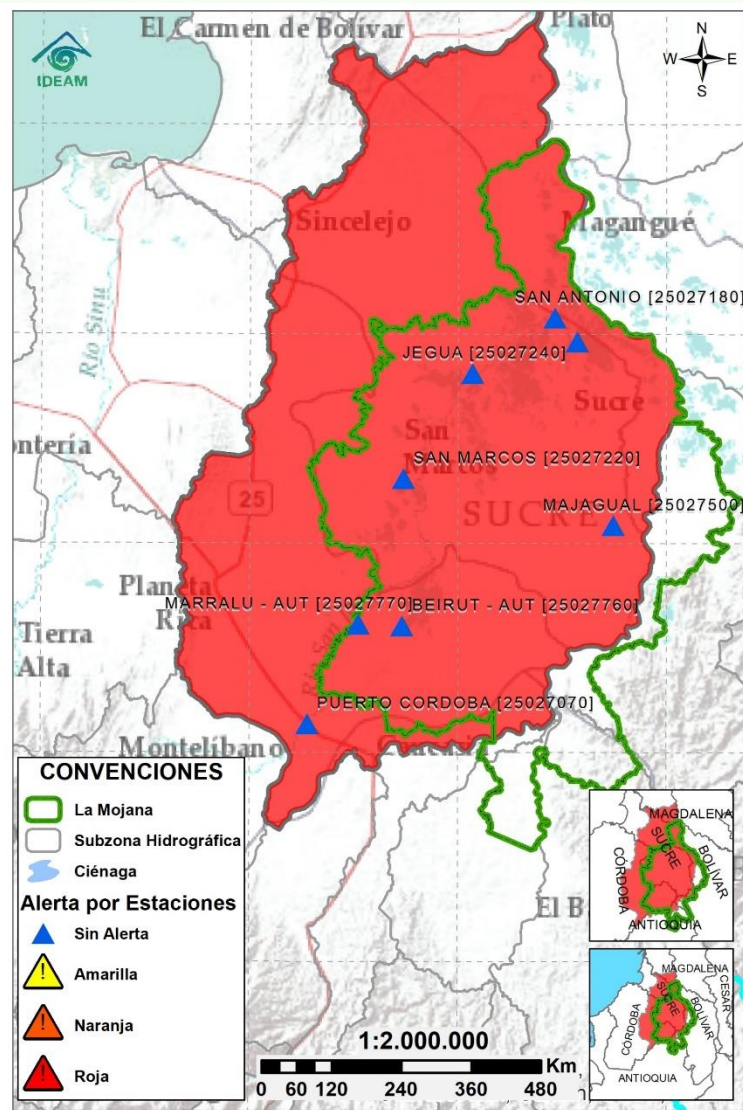
Nota 3: El IDEAM recomienda a la población ribereña estar muy atenta al comportamiento de los niveles de los ríos y atender las recomendaciones que la Unidad Nacional de Gestión del Riesgo de Desastres (UNGRD) emita para la implementación de medidas de contingencia ante posibles afectaciones por desbordamientos e inundaciones.

2.2.1 SUBZONA HIDROGRÁFICA DEL RÍO SAN JORGE CUENCA ALTA



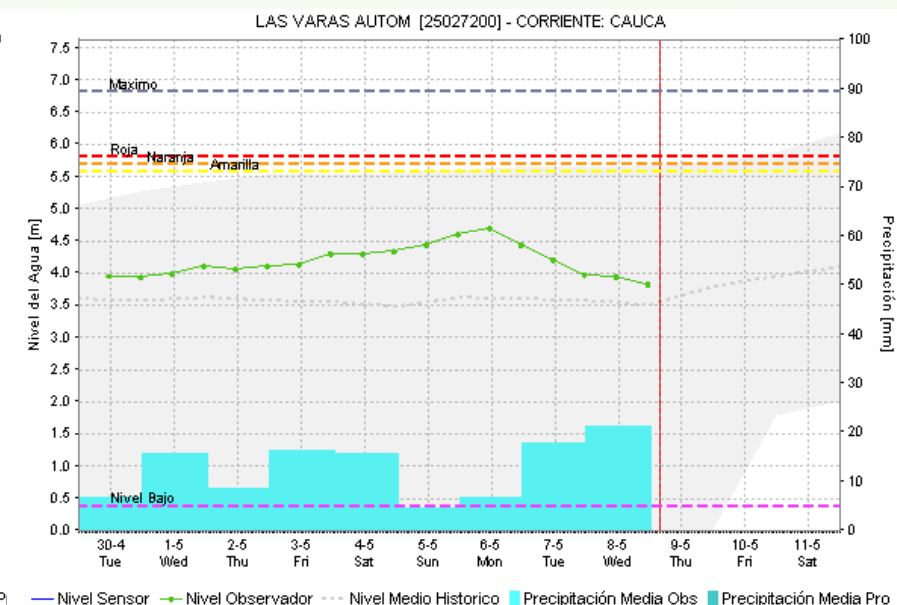
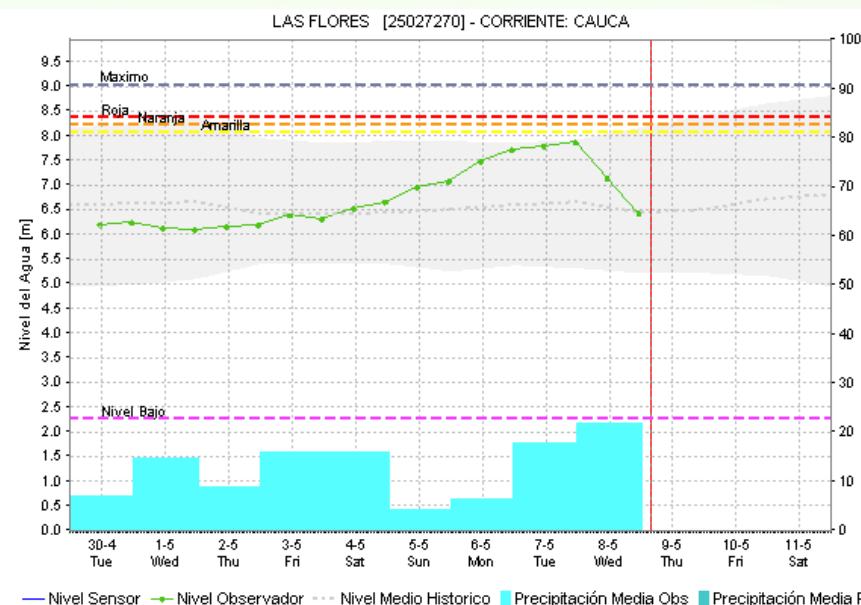
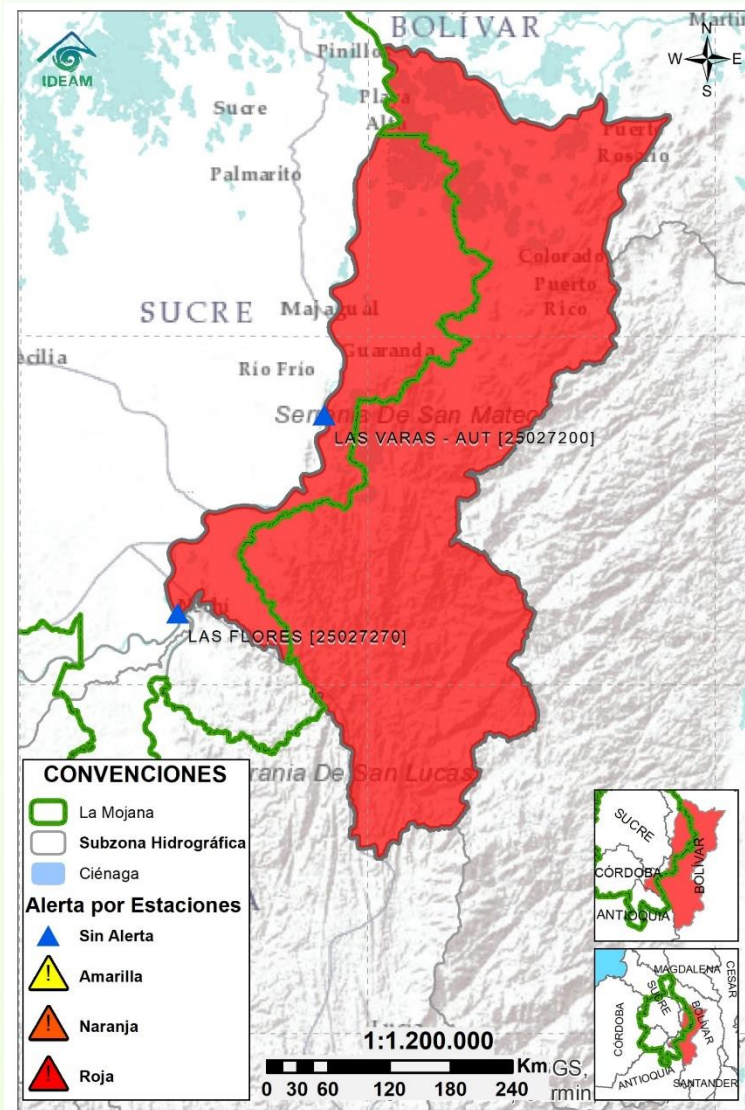
Subzona hidrográfica	Alerta	Descripción
Cuenca alta del río San Jorge		Niveles en ascenso en el río San Jorge a la altura de La Apartada, que podrían durar el resto de la semana

2.2.2 SUBZONA HIDROGRÁFICA DEL RÍO SAN JORGE CUENCA BAJA



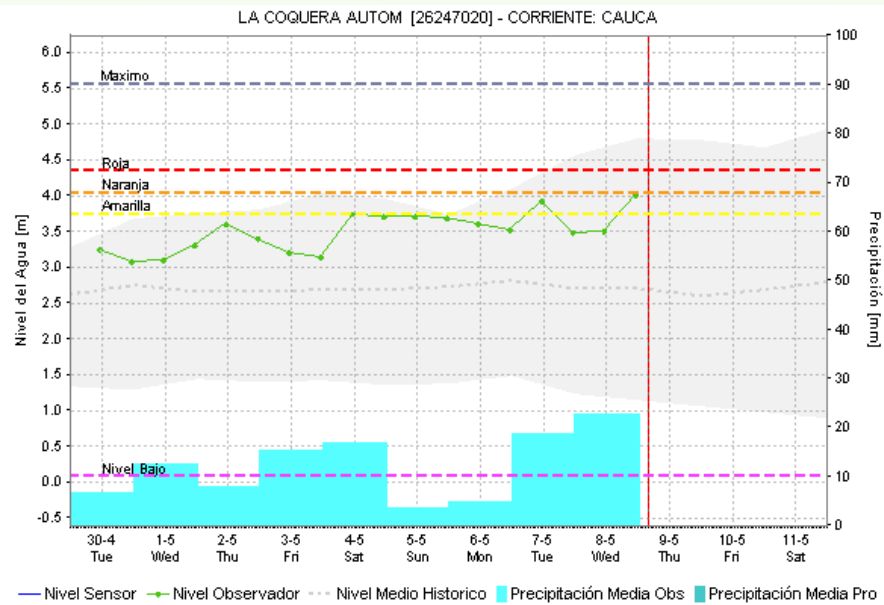
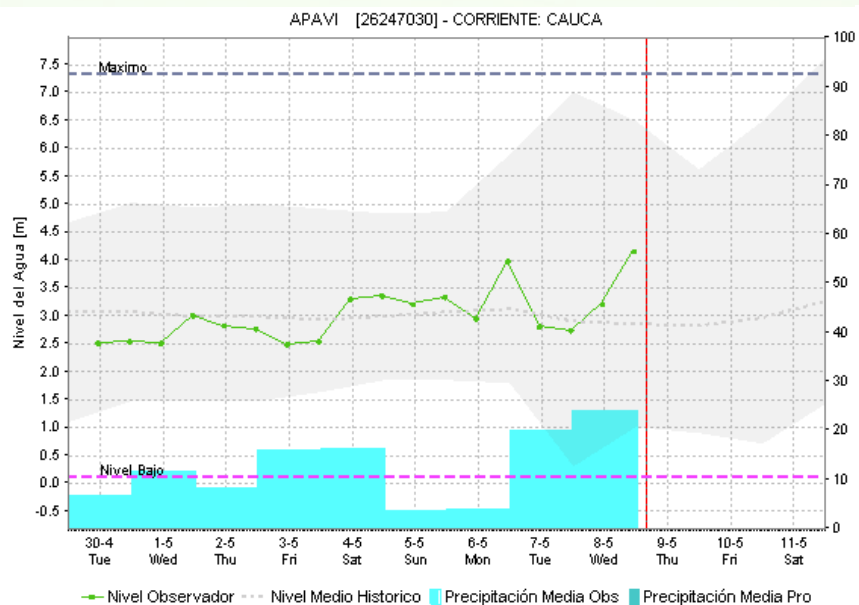
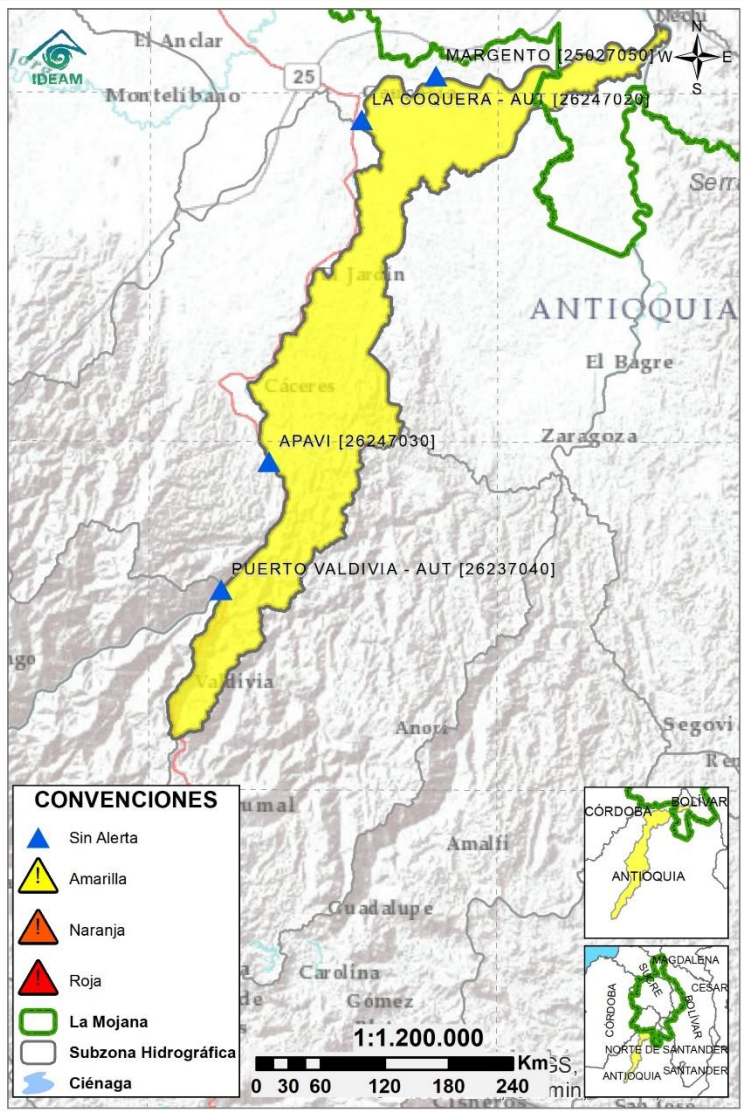
Subzona hidrográfica	Alerta	Descripción
Cuenca baja del río San Jorge		Ingreso de agua del río Cauca por el sector de Caregato, generando afectaciones, incremento de nivel en el río San Jorge y en el sistema de caños y ciénagas. Se espera que esta tendencia persista los próximos días.
		Alerta puntual por rompimiento de dique en el sector Los Arrastres – Guaranda, especial atención en las comunidades próximas a los caños San Matias y Rabón principalmente.

2.2.3 DIRECTOS AL BAJO CAUCA - CIÉNAGA LA RAYA ENTRE EL RÍO NECHÍ Y EL BRAZO DE LOBA



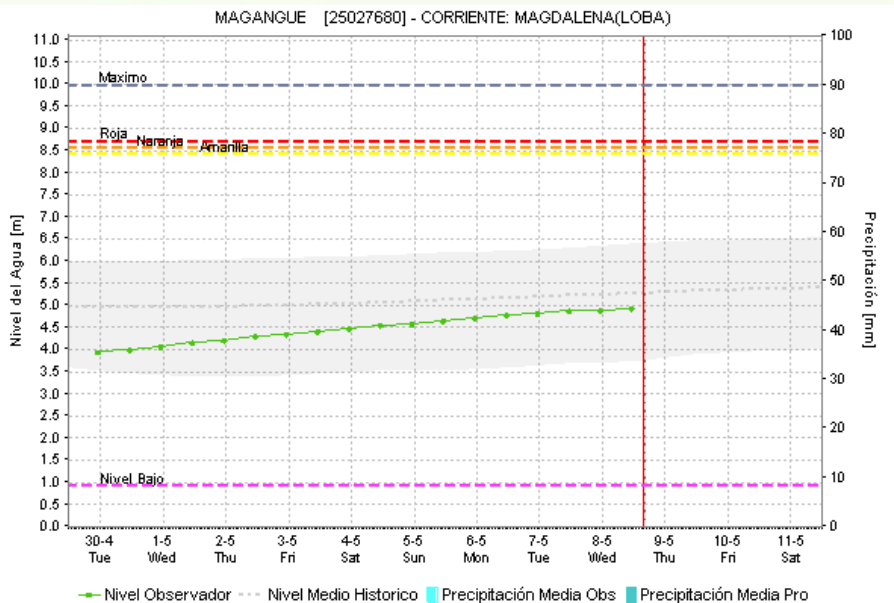
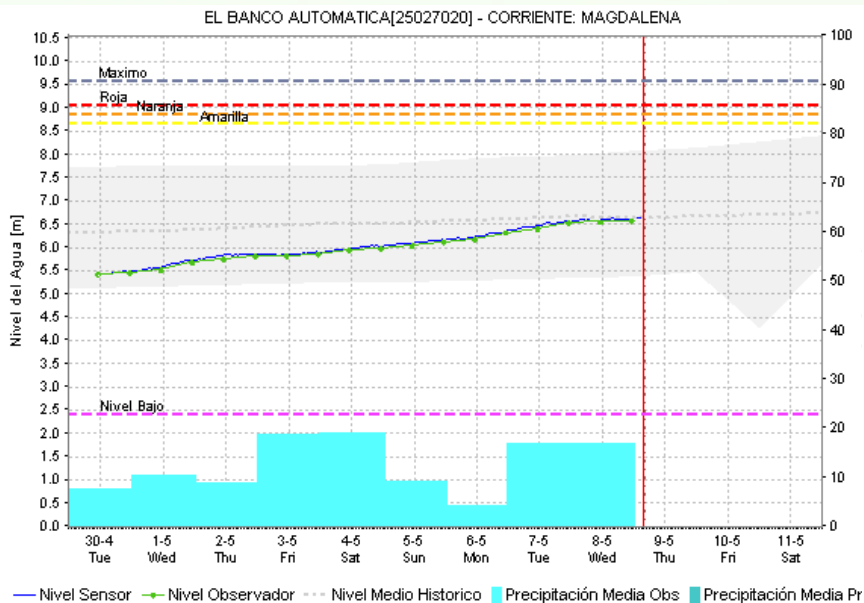
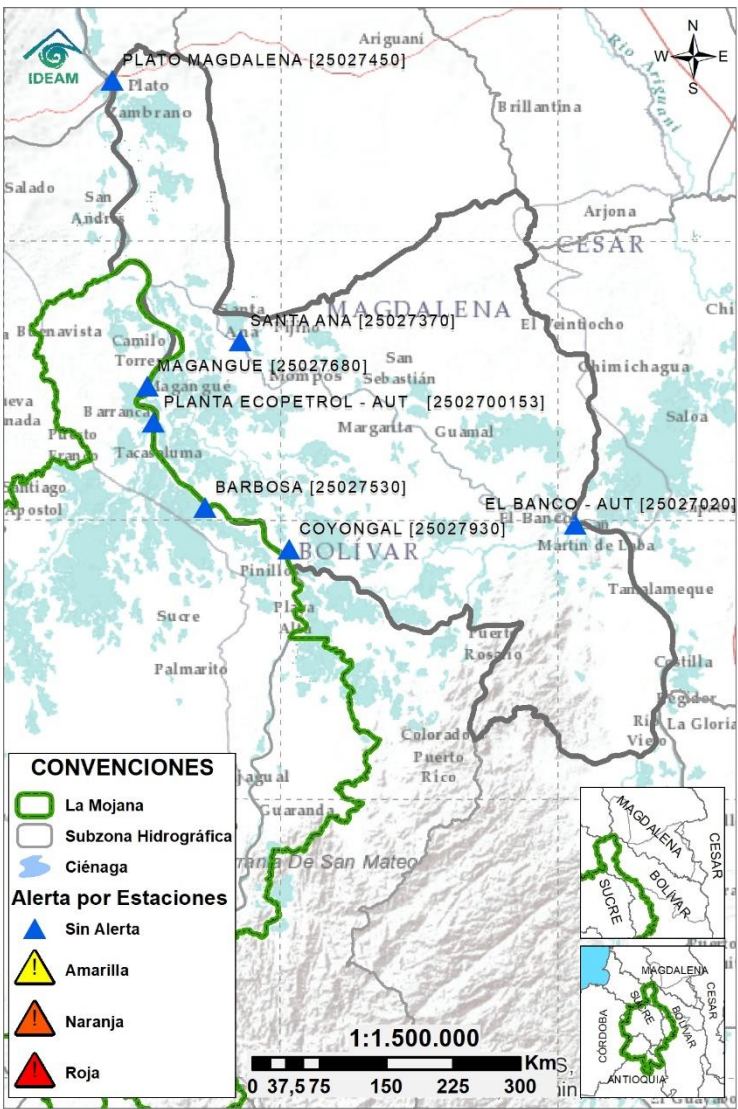
Subzona hidrográfica	Alerta	Descripción
Directos al bajo Cauca- Ciénaga La Raya entre el río Nechí y Brazo de Loba		Ascenso de niveles en el río cauca, condición que se mantendrá los próximos días, especialmente en el tramo Nechi – San Jacinto del Cauca, especial atención en el sector de Caregato y en el río Caribona en el municipio de Montecristo.
		Alerta en el sector Caregato (San Jacinto del Cauca, Bolívar), por ingreso del río Cauca hacia el Bajo San Jorge.(06/05/2021).

2.2.5 DIRECTOS AL CAUCA ENTRE PTO. VALDIVIA Y RÍO NECHÍ



Subzona hidrográfica	Alerta	Descripción
Directos al Cauca entre Puerto Valdivia y río Nechí		Descenso en los niveles en el río Cauca entre El Doce y Nechí, se esperan nuevos ascensos a lo largo del día.

2.2.6 DIRECTOS AL BAJO MAGDALENA ENTRE EL BANCO Y EL PLATO



Subzona hidrográfica	Alerta	Descripción
Directos Bajo Magdalena entre el Banco y el Plato	Sin alerta	Ascenso sostenido de niveles en el Bajo Magdalena, incluyendo el Brazo de Loba y el Brazo de Mompós, se prevé que persista esta tendencia los próximos días.



Estaciones Meteorológicas Automáticas y Convencionales en la región de La Mojana

Leyenda	Estación	Municipio	Departamento	Tipo	Código
B1	Aeropuerto Baracoa	Magangué	Bolívar	Convencional	25025100
B2	Planta Ecopetrol	Magangué	Bolívar	Automática	250270153
B3	Las Varas	San Jacinto del Cauca	Bolívar	Convencional	25027200
C1	Ayapel	Ayapel	Córdoba	Convencional	25025030
C2	Caño Barro	Ayapel	Córdoba	Automática	13027040
C3	Marralú	Ayapel	Córdoba	Automática	25027770
S1	Majagual	Majagual	Sucre	Convencional	25020340
S2	San Benito Abad	San Benito Abad	Sucre	Convencional	25025180
S3	Santiago Apóstol	San Benito Abad	Sucre	Convencional	25020760
S4	San Marcos	San Marcos	Sucre	Automática	25025340
S5	San Luis	Sucre	Sucre	Convencional	25021370

Horarios de monitoreo y pronóstico de las condiciones meteorológicas



EQUIPO DE TRABAJO CENTRO REGIONAL DE PRONÓSTICO Y ALERTAS TEMPRANAS DE LA MOJANA

IDEAM

www.ideam.gov.co/

Correo electrónico: servicio@ideam.gov.co,

Teléfono: 307 5625 ext. 1334 - 1336.

CORPOMOJANA

<http://www.corpomojana.gov.co/>

Correo electrónico:

corpomojana@corpomojana.gov.co

Teléfono: (+575) 295 5347

MINISTERIO DE AMBIENTE Y DESARROLLO SOSTENIBLE

Ministerio de Ambiente y Desarrollo Sostenible
(minambiente.gov.co)

PNUD

[El PNUD en Colombia \(undp.org\)](http://El PNUD en Colombia (undp.org))

FONDO ADAPTACIÓN

Fondo Adaptación - fondo adaptación